

compagnie

La

Belle

Indienne

présente



LE NUAGE AMOUREUX

Un conte de Nâzîm Hikmet
adaptation et mise en scène
Anne-Catherine Chagrot
et Patrick Thoraval



Interprétation :

Anne-Catherine CHAGROT
Stéphane GALLET
Stéphanie HAYE
Patrick THORAVAL

LE NUAGE AMOUREUX

Un spectacle tous publics et jeune public dès 6 ans
Durée : 55 minutes

Texte : Nâzim Hikmet.

Mise en scène : Anne-Catherine Chagrot et Patrick Thoraval.

Interprètes : Anne-Catherine Chagrot, Stéphane Gallet, Stéphanie Haye et Patrick Thoraval.

Musique : Stéphane Gallet et Anne-Catherine Chagrot, d'après des thèmes soufis.

Costumes : Nadine Philippe.

Scénographie : Cyrille Bosc, Ludovic Meunier et Patrick Thoraval.

Marionnettes : Patrick Thoraval.

Production : Compagnie La Belle Indienne.



Vous trouverez dans ce dossier :

Une présentation de la compagnie	page 3
Une présentation du conte et de son auteur	page 4
Une note d'intention sur la mise en scène	page 6
Une fiche technique	page 9
Une présentation des activités pédagogiques liées au spectacle	page 11
Une présentation de l'équipe artistique	page 13
Les précédents spectacles de la compagnie et nos coordonnées	page 15

QUI SOMMES-NOUS ?



Depuis sa création, en mars 2000, **la compagnie La Belle Indienne** a créé huit spectacles. Son équipe artistique est actuellement composée de quatre personnes, également comédiens, metteurs en scène et pédagogues.

L'art de l'acteur est au cœur du travail de la compagnie. Grâce à un entraînement physique et vocal régulier, les acteurs développent créativité et maîtrise. Le jeu, ludique et inventif, laisse place libre à l'imaginaire et à la poésie.

Nous nous adressons, selon les spectacles, aussi bien au jeune public qu'aux personnes en difficulté, au public habituel des théâtres qu'à ceux qui n'y sont jamais allés. Nous souhaitons que les représentations soient des moments de fête pour l'œil, l'oreille, l'esprit et le cœur.

Pour ne pas limiter la rencontre avec les spectateurs à l'instant des représentations, nous proposons veillées et ateliers, conçus comme des moments de recherche et de partage. Le plaisir de la rencontre et de la transmission est inséparable de notre projet de compagnie, de notre désir de théâtre.



QUI EST NÂZIM HIKMET ? (1902 - 1963)



Ce grand poète turc n'eut de cesse de lutter, aux côtés des plus humbles, pour la justice et la liberté. Son humanisme rayonne dans son œuvre comme dans sa vie.

La simplicité et la beauté de ses vers portent un chant plein d'un « espoir à vous faire pleurer de rage », espoir donnant courage, joie et sens à la vie :

**« Vivre comme un arbre, seul et libre,
Vivre en frères comme les arbres d'une forêt,
cette attente est la nôtre. »**

Aragon, le premier à avoir publié Nâzim Hikmet en dehors de son pays, parle à son sujet
« de cette générosité sans borne de l'âme, de ce don magnifique de soi, de cette faculté d'enthousiasme qui fait l'ombre même flamber, à minuit chanter l'aube, qui transmue en or la paille, et l'homme en un perpétuel amoureux... »

QUE RACONTE LE NUAGE AMOUREUX ?

Nâzim Hikmet n'est pas seulement un grand poète, il est aussi un conteur né.

Puisant dans la littérature orale de son pays, il compose avec Le Nuage Amoureux un conte de toute beauté.

Dans la contrée de la flûte il y a une belle jeune fille, Aïché, qui vit dans son jardin de fleurs. Et il y a un nuage, très amoureux d'elle.

Malheureusement il y a aussi Seyfi-le-Ténébreux qui possède tout le pays à l'exception de ce jardin et qui désire l'acquérir à tout prix. Comme Aïché refuse de quitter son jardin, il essaiera de le détruire en asséchant les fleurs... S'ensuit une bataille à laquelle l'univers entier prend part.

En faisant naître ce pays merveilleux de la flûte d'un derviche, Nâzim Hikmet inscrit son conte dans la tradition des légendes soufies, emplies de poésie et de sagesse.

La richesse de ce conte est, outre sa beauté, sa grande polysémie. Il peut s'interpréter à des niveaux très différents.

La fable humaniste montre l'entraide et l'amitié triompher de la cupidité et de l'égoïsme d'un homme sans cœur. La trame politique montre un propriétaire foncier avide de richesses aux prises avec une jeune fille pauvre qui lui résiste farouchement. On peut être sensible également à l'aspect écologiste de ce récit, où le sable assèche un jardin et où un nuage, se résolvant en pluie, redonne vie à la terre.

Cette histoire nous parle d'aujourd'hui, de ce monde à l'équilibre sans cesse menacé où les jardins de nos rêves semblent bien fragiles...

Ce conte merveilleux, cette parabole, peut s'entendre à tous les âges. Chacun peut y trouver de quoi réfléchir, de quoi rêver, de quoi se réjouir. Il fait d'ailleurs partie des ouvrages recommandés par l'Education Nationale.

La tendresse, la magie et l'humour de ce conte invitent tout naturellement à l'adresser à de jeunes spectateurs.



NOTE SUR LA MISE EN SCÈNE

I Le jeu

Il s'agit d'un spectacle pour quatre interprètes, dont un acteur musicien.

Les acteurs prennent en charge la narration, le jeu, la manipulation des marionnettes et des objets. Ils passent habilement du rôle du conteur à celui du manipulateur et à l'interprétation du personnage.

A la manière des conteurs populaires qui interpellent les spectateurs et glissent des allusions à la réalité quotidienne, la narration est vivante et ludique.

Le personnage est soit joué par une marionnette soit interprété directement par l'acteur. Les marionnettes sont inspirées de celles du karagöz, théâtre d'ombres traditionnel turc, dont Nâzim Hikmet était un fervent admirateur.



Le jeu de l'acteur, souple et varié, permet une grande variété de tons : aux moments virtuoses et spectaculaires répondent la simplicité et la poésie de certaines évocations, le concret de certaines situations.

Le musicien, c'est le derviche. Il rythme l'action par son jeu à la flûte, crée les atmosphères des scènes successives et y prend par moments une part active.

II Le dispositif scénique

Une relation frontale ou en demi-cercle avec le public.

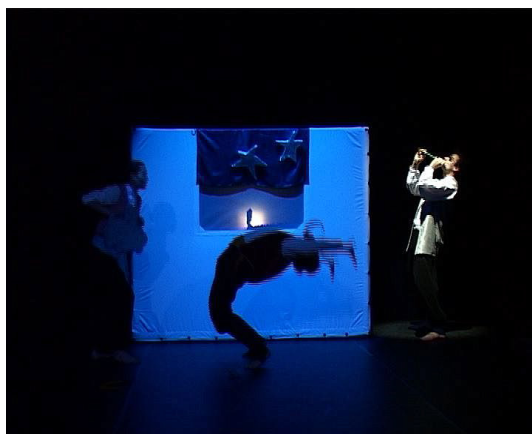
La scénographie est légère. Au lointain, un écran permet les apparitions successives des objets et l'utilisation des ombres chinoises. Cet écran blanc se colore par un jeu de lumières et accompagne les différents moments de l'histoire.



Au centre de cet écran, il y a un petit castelet où Aïché et ses compagnons sont représentés en miniature, sous la forme de marionnettes d'ombres colorées.

La lutte entre Aïché et Seyfi s'étend peu à peu à tout l'univers : mondes humain, animal, végétal et même espace céleste. Ce qui se traduit par des changements d'échelle dans le jeu, mais aussi dans les objets et les marionnettes.

La poésie et la magie du conte sont ici transmises par la transformation de l'espace au fur et à mesure du spectacle. Et l'action se déploie et envahit l'aire de jeu tout entière au cours de la bataille finale, dans un éblouissant ballet d'objets.



III La relation avec le public.

La présence des spectateurs n'est jamais ignorée. Le spectacle commence même dans la salle, par une adresse au public, où la comédienne fait appel à l'imaginaire pour mieux entraîner les spectateurs dans l'univers magique du conte.



Au cours du spectacle, le jardin, au départ petit castelet, s'étend à l'espace scénique et à la salle. Et les fleurs, les arbres du jardin sont aussi parmi les spectateurs. A la fin, l'acteur flûtiste quitte la scène et les dernières notes résonnent dans le public, comme une invitation à prolonger le conte dans la vie réelle.

Notre volonté est donc de nous attacher au sens de cette fable qui est un combat dont les enjeux sont le monde et le projet des êtres humains pour ce monde. Mais pour présenter cette fable, nous avons choisi de déployer au maximum les possibilités ludiques qu'elle propose de façon à ce qu'elle ressemble à une fête.

Par cette fête les spectateurs sont invités à agir pour que le monde ressemble au jardin fleuri d'Aïché où se cultivent poésie, harmonie et amitié. C'est un appel au respect des êtres humains, inséparable du respect dû au monde, à la nature.

Dans ce travail les objets, les marionnettes et le jeu des acteurs ne font que suggérer les éléments de la fable et doivent être complétés par l'imagination des spectateurs. Ce spectacle répond à la magie du conte par l'utilisation ingénieuse de l'espace, des objets et de la musique.



La part belle est donnée à l'humour et à la légèreté grâce à un jeu rythmé, haut en couleurs, laissant place à la farce et à l'invention.

FICHE TECHNIQUE



Espace de jeu : 5 à 6 mètres d'ouverture et 6m minimum de profondeur. Quand cela est possible, sol et lointain noirs. Possibilité de faire le noir total pour les marionnettes, noir relatif quand nous jouons hors des théâtres.



Disposition du public : frontale.

Jauge : 200 personnes maximum.

Régie lumière : en cours d'élaboration. Elle sera de toute façon simple et tiendra compte des possibilités des lieux où se déroule la représentation.

Pour les lieux qui ne sont pas des théâtres (hors les murs) :

Régie plateau entièrement autonome, 6 circuits en monophasé, bloc, console, projecteurs, pieds, câbles et rallonges fournis par la compagnie, ainsi que les gélatines et le diffuseur :

Circuit 1 : éclairage écran jardin : 300W

Circuit 2 : éclairage écran centre et cour : 600W.

Circuit 3 : éclairage castelet : 60W.

Circuit 4 : Ombre jardin : 150W.

Circuit 5 : ombre cour : 300W.

Circuit 6 : éclairage plateau : PC 500 ou 650W.

Puissance totale 2000W, ce qui sur le secteur tient sur 12 Ampères. L'organisateur du spectacle doit s'assurer de la conformité de l'installation électrique et de sa compatibilité avec le matériel du spectacle. Quand cela est possible un membre de la Compagnie vient vérifier l'armoire électrique dans le mois qui précède la représentation quand nous jouons hors les murs.

Pour les théâtres :

Régie plateau :

Circuit 1 : éclairage castelet : 60W.

Circuit 2 : ombre jardin : 150W.

Circuit 3 : ombre cour : 300W. (matériel fourni par la compagnie).

Régie externe : éclairage écran : 1 découpe 1000W au manteau avec gélatine Lee Filters Moonlight Blue (p. 211). Rattrapage au sol avec horiziodes en contre plongée.

Face froide : 3 PC 1000 W bleu 201.

Face chaude : 3 PC 1000 W ambré 151.

Contres : 2 PC 1000 W ambré 151.

Sorties écran : 2 PC 1000 W ambré 151.

Latéraux : 2 découpes 1000W.

Installation :

Pour les lieux qui ne sont pas des théâtres : compter quatre heures, l'infrastructure n'est pas lourde mais demande de la précision et quelques tests avec les acteurs. Si les représentations ont lieu le matin nous amènerons donc le matériel la veille. Si elles ont lieu l'après-midi l'installation se fera le matin. Prévoir deux heures maximum pour le démontage et le rangement.

Dans les théâtres : quatre heures de montage. Prévoir en plus deux services avec un régisseur pour l'installation des projecteurs, la lecture de la conduite et le réglage des effets, le filage technique.

NB : Hors des théâtres prévoir un « espace loge » où les affaires personnelles des acteurs seront en sécurité et où ils pourront se changer et se préparer, une place de parking pour le véhicule de la compagnie.

Coût du spectacle : nous contacter

AUTOUR DU SPECTACLE

Pour accompagner le spectacle, notamment lors des représentations scolaires, la Compagnie La Belle Indienne propose :

- **un dossier pédagogique** : destiné aux professeurs, il expose les thèmes abordés dans le spectacle et propose un lexique des termes difficiles.

- **une rencontre avant le spectacle** : elle prépare les élèves à ce qu'est le théâtre et permet de les sensibiliser aux thèmes abordés dans le spectacle. Elle a lieu quelques jours avant la représentation.

- **une rencontre après le spectacle** : ce temps d'échange et de discussion permet aux enfants d'exprimer ce qu'ils ont ressenti et de poser des questions aux acteurs, les thèmes du conte peuvent également être débattus et approfondis.

- **un atelier d'initiation au théâtre** : avec cette première approche du jeu théâtral, les enfants comprennent «de l'intérieur» ce qu'est le travail de l'acteur et les règles du théâtre. Cet atelier d'une ou plusieurs séances peut avoir lieu avant ou après le spectacle.

INTERVENTIONS PÉDAGOGIQUES **réalisées par la Compagnie La Belle Indienne**

La compagnie La Belle Indienne est titulaire de l'**agrément de l'Éducation Nationale** (Inspections Académiques de Paris et de Dijon).

2007/2008 : - **Atelier à l'année avec une classe de sixième** au collège Jean Jaurès de Pantin, travail autour du conte et du jeu à partir du *Nuage Amoureux*. Atelier reconduit en 2008/2009.

- **Interventions** dans les écoles et les associations de quartier, **ateliers** avec les centres aérés des villes de Vitry-sur-Seine et Bourg-la-Reine (94) autour du Festival «Nous n'irons pas à Avignon».

- **Ateliers** au collège rural de La Feuillie (76) autour du *Fiancé Sauvage*.

1er semestre 2007 : - « **LES PASSEURS DE MEMOIRE** », atelier mensuel d'écriture et de théâtre intergénérationnel développé dans le prolongement du *Fiancé Sauvage* avec le CAS et la DASCOS, Ville de Paris. Ce projet implique les personnes âgées d'une résidence et les enfants d'un centre aéré avec un intervenant (Patrick Thoraval) et une conteuse (Stéphanie Haye).

- **Préparation au spectacle et interventions théâtrales** dans des classes primaires autour du *Fiancé Sauvage*: Arnouville (28), atelier d'une journée à La Ferme de la Basse Cour ; Mellionnec (22), atelier d'une semaine avec les élèves d'une classe rurale ; et Livry Gargan (93), interventions en classes avec la complicité du Centre Culturel Yves Montand.

2000-02 : - « **Comédies musicales** », stages d'une semaine pour enfants et adolescents dans les centres d'animation de la Ville de Paris (chant, danse et jeu théâtral).

- **Ateliers Bleus** auprès des écoles primaires de la Ville de Paris.

Anne-Catherine Chagrot est par ailleurs titulaire du Diplôme d'Etat d'Enseignement du Théâtre.

Avec la Cie de la Mauvaise Graine, elle dirige des ateliers pour enfants et adultes pour la Scène Nationale de Saint Quentin en Yvelines, la Comédie de Reims et la Maison de la Culture d'Amiens. Elle intervient dans les classes à spécialité théâtre des lycées de Mantes la Jolie et de Salins les Bains.

Elle est également formatrice pour la troisième année consécutive dans un stage Théâtre de l'Éducation Nationale destiné aux professeurs des écoles des Yvelines.

PRÉSENTATION DE L'ÉQUIPE ARTISTIQUE

Anne-Catherine Chagrot (née en 1978) :

A sa sortie du Conservatoire National Supérieur d'Art Dramatique en 2001, elle joue sous la direction d'Yves Beaunesne dans **La Princesse Maleine** et de Georges Lavaudant dans **La mort de Danton**.

En 2002, elle intègre la Compagnie de la Mauvaise Graine et joue depuis dans les spectacles mis en scène par Arnaud Meunier : **Pylade** de P. P. Pasolini, **Les généreux** de A. Alloula, **Le retour d'Iphigénie**, poème de Y. Ritsos, **Le Cyclope**, opéra de B. Jolas et **La vie est un rêve** de Calderon.

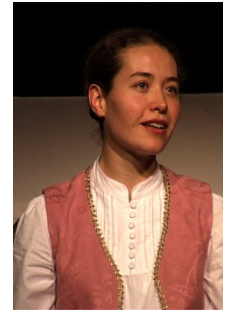
Elle joue également dans **Gens de Séoul** de Oriza Hirata, créé en octobre 2006 au Théâtre National de Chaillot.

Elle travaille aussi avec la Compagnie du Samovar et joue notamment dans **Voyage en Encyclopédie**, spectacle écrit et mis en scène par Pierre Longuenesse.

Parallèlement à son travail de comédienne, elle mène de nombreux ateliers de pratique théâtrale. Titulaire du Diplôme d'Etat d'enseignement du théâtre, elle travaille aussi bien auprès d'enfants que d'adultes.

Musicienne, elle chante et joue du clavecin et de la flûte à bec.

Elle pratique les arts martiaux chinois.



Patrick Thoraval (né en 1974)

Titulaire d'une Maîtrise d'Etudes Théâtrales, il a débuté dans des compagnies de théâtre amateur et universitaire, avant de partir poursuivre sa formation à l'étranger : en Allemagne et en Italie où il fait ses débuts professionnels.

Il est formé ensuite au mime corporel par Thomas Leabhart et joue dans trois de ses créations au Pomona College of Claremont, Californie.

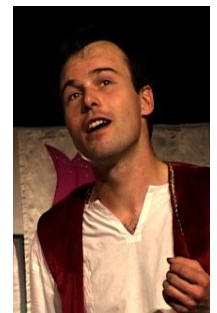
Il découvre par la suite le travail de Jerzy Grotowski et de ses plus proches collaborateurs : Zygmunt Molik, Rena Mirecka, Maud Robart et Jim Slowiak.

Il séjourne au centre Gardzienice en Pologne en tant qu'artiste invité avant de rentrer en France et de créer la Compagnie La Belle Indienne dont il est le directeur artistique depuis 2000.

Depuis cette date il continue à jouer, parallèlement aux spectacles qu'il joue et met en scène pour la compagnie (voir Dans les pas...), pour d'autres compagnies : dans **Lobo**, mise en scène de Carlos Pereira (2002-05), **Voyage en Encyclopédie** (2005-07), mise en scène de Pierre Longuenesse, **Le rêve de d'Alembert**, mise en scène de Jean Mermet (2005), **Princesse Turandot**, mise en scène de Valery Rybakov (2006).

Il exerce par ailleurs comme pédagogue en dirigeant stages et ateliers, notamment au studio Alain de Bock.

Chanteur, flûtiste et acrobate, il pratique également les arts martiaux chinois.



Stéphane Gallet (né en 1957)

Titulaire d'une maîtrise de sciences physiques il s'intéresse très tôt à la musique et à la voix, au théâtre. Ses maîtres ont pour nom Kudsi Erguner, Mehmet Ulusoy, Peter Brook et Jerzy Grotowski. Il joue dans le film du **Mahabarata** de Peter Brook. Il est le Derviche de la mise en scène historique du **Nuage Amoureux** par Mehmet Ulusoy avec lequel il collabore pendant 10 ans tant comme comédien que comme musicien. Il s'initie à la musique soufie auprès de Kudsi Erguner. Poly-instrumentiste et chanteur, sa recherche le mène à explorer tous les registres musicaux, ainsi que la composition.



Comédien, il joue dans de nombreux spectacles depuis 1976. Il est fidèle à Nâzim Hikmet vers lequel il revient sans cesse puisqu'il a mis en scène et interprété **L'Epopée de Cheikh Bedreddin**. Ses goûts l'emmènent aussi vers Shakespeare et les auteurs contemporains.

Musicien, il se spécialise dans la musique classique turque et le ney.

Il travaille avec David Hykes, Kudsi Erguner, les ensembles «Mevlana», «Al Kimya», «Les Derviches Tourneurs d'Istanbul» et «Ziriab».

Il pratique lui aussi les arts martiaux chinois.

Stéphanie Haye (née en 1980)

Formée à l'école Le Samovar, elle complète cette formation à l'école de L'Acteur Côté Cours jusqu'en juin 2005. Elle a joué notamment dans **Les Paravents** de Jean Genet et **Les Aveugles** de Maurice Maeterlinck au Samovar, dans **Catégorie 3.1** de Lars Noren et dans **La Perruche et le Poulet** de Robert Thomas.

Elle joue actuellement dans **Chroniques d'un T.E.R.** au café-théâtre.

Avec la Compagnie La Belle Indienne, elle joue dans **Le Voyage vers le Soleil** et **Le Fiancé Sauvage**.

Elle pratique, comme les autres, les arts martiaux chinois.



DANS LES PAS DE LA BELLE INDIENNE

(mises en scène de P. Thoraval sauf précision)

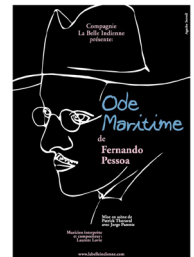
LE FIANCÉ SAUVAGE, conte traditionnel breton, adaptation de Patrick Thoraval.

Tournée en 2006-08 en version jeune public et tous publics, notamment pour le festival «Nous n'irons pas à Avignon».



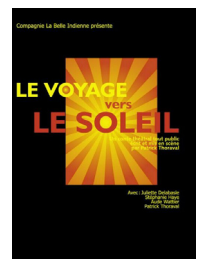
ODE MARITIME, texte de Fernando Pessoa, traduction de Patrick Thoraval et Jorge Parente.

Création en janvier 2004 à La Guillotine.



LE VOYAGE VERS LE SOLEIL, spectacle tous publics, texte de Patrick Thoraval.

Création en 2003 à La Guillotine. Reprise en 2004 au Verso (Saint Etienne) et au Sudden Théâtre (Paris).



A LA CROISEE DES ROUTES, texte de John Millington Synge. Mise en scène de Cyril Delhay.

Création en 2002, spectacle de tréteaux itinérant, tournée en milieu rural dans toute la France.



VARIATION FAUST, scénario de Patrick Thoraval, textes de Goethe, Boulgakov, ainsi que des textes populaires recueillis par Claude Seignolle.

Création en 2001, Maison Heinrich Heine, Théo Théâtre, Théâtre Bernard Marie Koltès (France) et Staatstheater Cottbus (Allemagne).



CONTES DU DESIR DE LUI ET DE L'ENVIE D'ELLE, d'après des textes de Henri Gougaud et **LA LEGENDE DU DOCTEUR FAUST**, conte de Patrick Thoraval.

Création en 2000. Ces deux derniers petits spectacles ont été joués dans des festivals, de petits théâtres, dans des salles des fêtes et à domicile parallèlement aux autres spectacles de la compagnie jusqu'en 2003.

CONTACTS

Par téléphone :

01 43 94 08 86 (Patrick)
ou **06 75 48 18 57** (Anne-Catherine)

Ou par mail:

cielabelleindienne@yahoo.fr

Vous pouvez également consulter notre site internet :

www.labelleindienne.com

Sur le site, vous pouvez visionner la vidéo (daily motion) et télécharger ce dossier en format PDF.

